

KLIMAHIKE MIT FOLGEN



Kitty (2 Jahre) meckert viel und gerne. Sie steht schon lange auf den schlaun Waldi. Sie kann es sich selbst nicht erklären aber sein Wissen über Gebäudetechnologie macht ihn einfach hot.



Waldi (1 Jahr) hat schon eine Klasse übersprungen und ist immer Klassenbesten. Obwohl Kitty nicht die hellste ist findet er die kleine Mietze supercute. Er weiß sein Aussehen genügt ihr nicht. Hier muss er mit Wissen punkten.



Das liegt an der Abstrahlung der anderen Gebäude und vom Boden. Aber lass uns doch in den Park gehen.

Mir ist es zu warm und die Sonne blendet mich.

Lufttemperatur: 22,3 °C
Bodentemperatur: 26 °C
Beleuchtungsstärke: über 20 000 Lux
Relative Luftfeuchte: 35,5 %
Absolute Luftfeuchte: 6,7 g/m³
Lautstärke: 55 dB

Kitty und Waldi haben ihr erstes Date und treffen sich mittags vor der Aka um zusammen eine Zitronenlimo zu trinken. Die beiden setzten sich in die pralle Sonne jedoch wird es Kitty schon nach wenigen Minuten zu warm und sie beklagt sich.





Lufttemperatur: 25,4 °C
Bodentemperatur: 23,9 °C
Beleuchtungsstärke: über 20 000 Lux
Relative Luftfeuchte: 36,7 %
Absolute Luftfeuchte: 8,49 g/m³
Lautstärke: 79 dB

Die beiden laufen über die Straße. Jedoch wir die Ampel rot und sie müssen auf der Insel warten.





Hier ist es aber kalt und dunkel.

Komm doch noch mit in den Park da ist es angenehm.

Eigentlich ist er ja schon ganz süß ich sollte ihm noch eine Chance geben.

Vielleicht ist sie ja doch nicht so toll. Objektive Einschätzung scheint wohl nicht ihre Stärke zu sein. Die Lufttemperatur ist doch überall gleich.

Lufttemperatur: 26,1 °C -> Eigenartiges Ergebnis
(wahrscheinlich verfälscht von mechanischer Lüftung von Läden)
Bodentemperatur: 18 °C
Beleuchtungsstärke: über 250 Lux
Relative Luftfeuchte: 42,5 %
Absolute Luftfeuchte: 10,3 g/m³
Lautstärke: 60 dB

Kitty und Waldi fahren mit der Rolltreppe in die U-Bahnstation. Plötzlich fängt Kitty an zu zittern.





Lufttemperatur: 24,2 °C
Bodentemperatur: 33 °C
Beleuchtungsstärke: über 20 000 Lux
Relative Luftfeuchte: 38,5 %
Absolute Luftfeuchte: 8,4 g/m³
Lautstärke: 49 dB

Die beiden laufen zufälliger Weise an einem Sandkasten vorbei. Die Schmetterlinge im Bauch lassen sie albern werden und eine Sandburg bauen.





Hier ist es endlich mal richtig entspannt.

Bei dieser perfekten Beleuchtungsstärke von 10000 Lux kommt dein goldenes Fell noch besser zur Geltung.

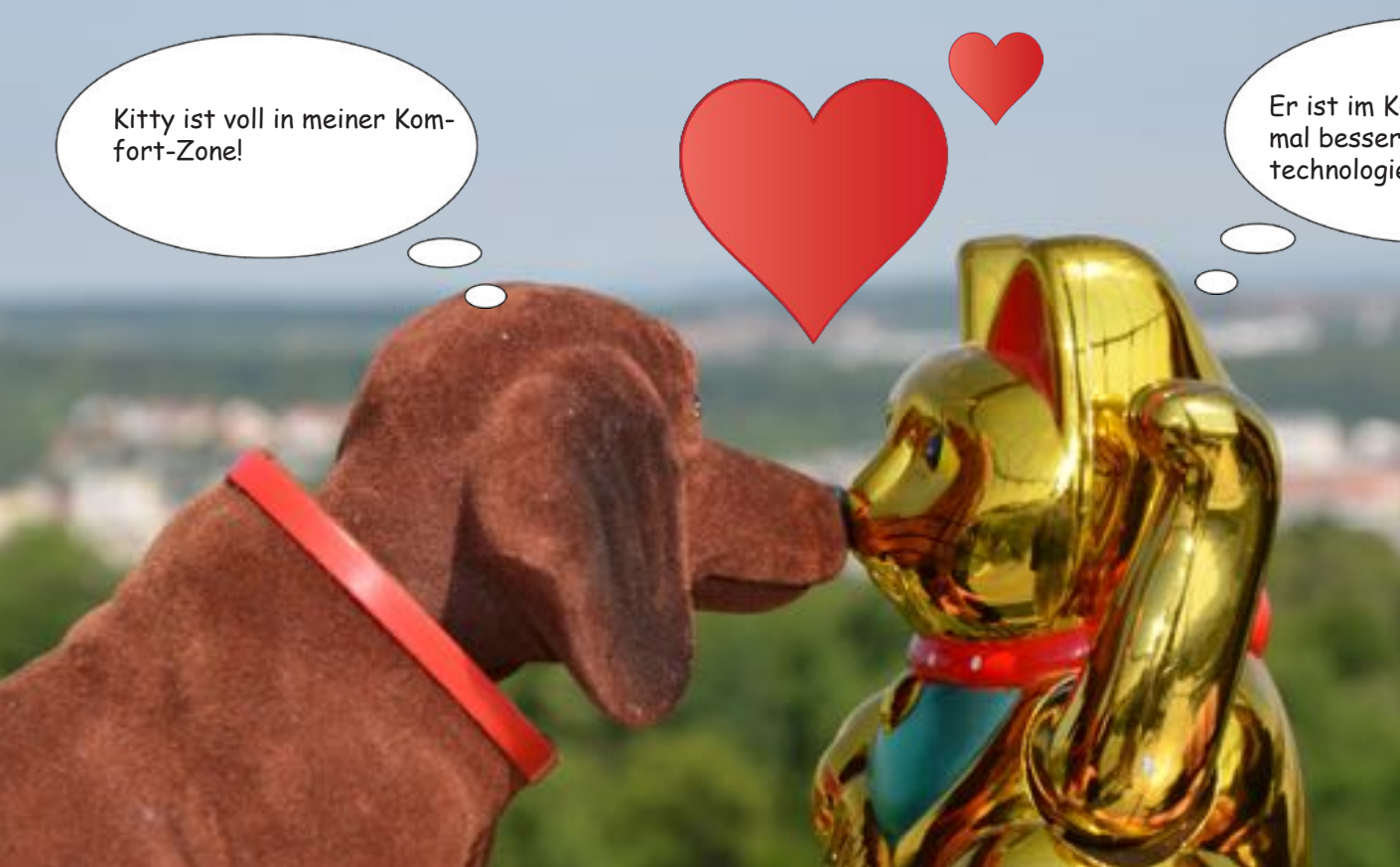
Auf dem Killesbergturm mache ich sie mir klar.

Das wird ja langsam doch ein romantisches Date.

Lufttemperatur: 24,7 °C
Bodentemperatur: 14 °C
Lux: über 10 000 Lux
Beleuchtungsstärke: 10 000 Lux
Relative Luftfeuchte: 55,5%
Absolute Luftfeuchte: 12,37 g/m³
Lautstärke: 49 dB

Nach dem anstrengendem Burg bauen will Kitty Enten füttern und sich im Schatten ein bisschen ausruhen.



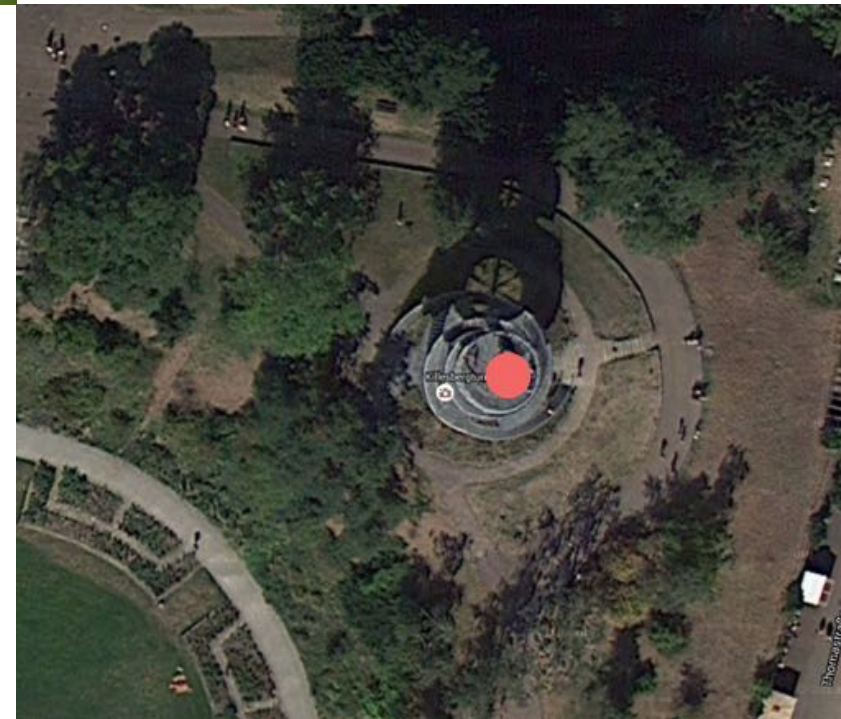
A close-up photograph of a brown dog and a golden dog figurine kissing. The brown dog is on the left, and the golden dog is on the right. They are both wearing red collars. Three red hearts of varying sizes are floating above them. The background is a blurred cityscape.

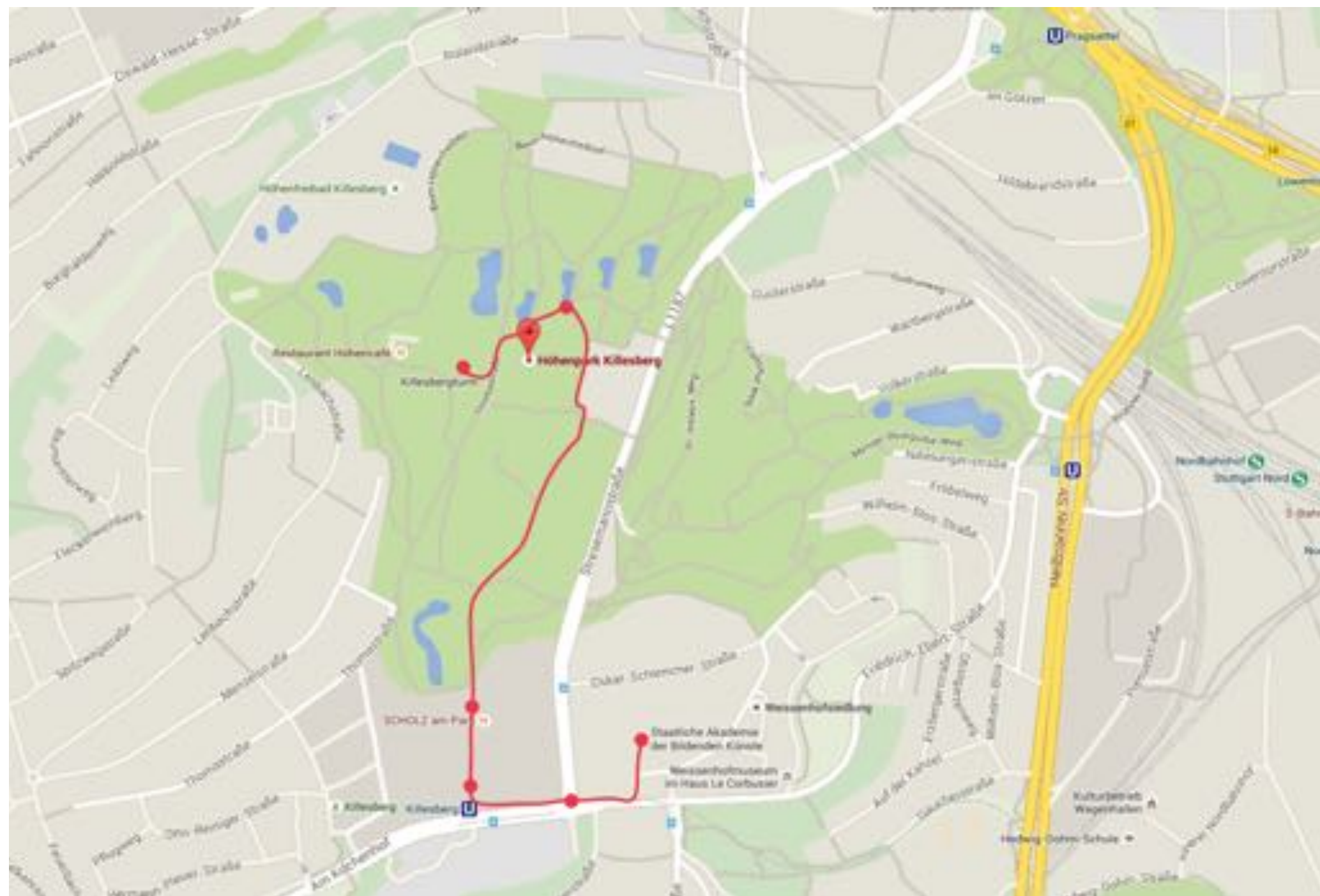
Kitty ist voll in meiner Komfort-Zone!

Er ist im Küssen noch tausend mal besser wie in Gebäudetechnologie!

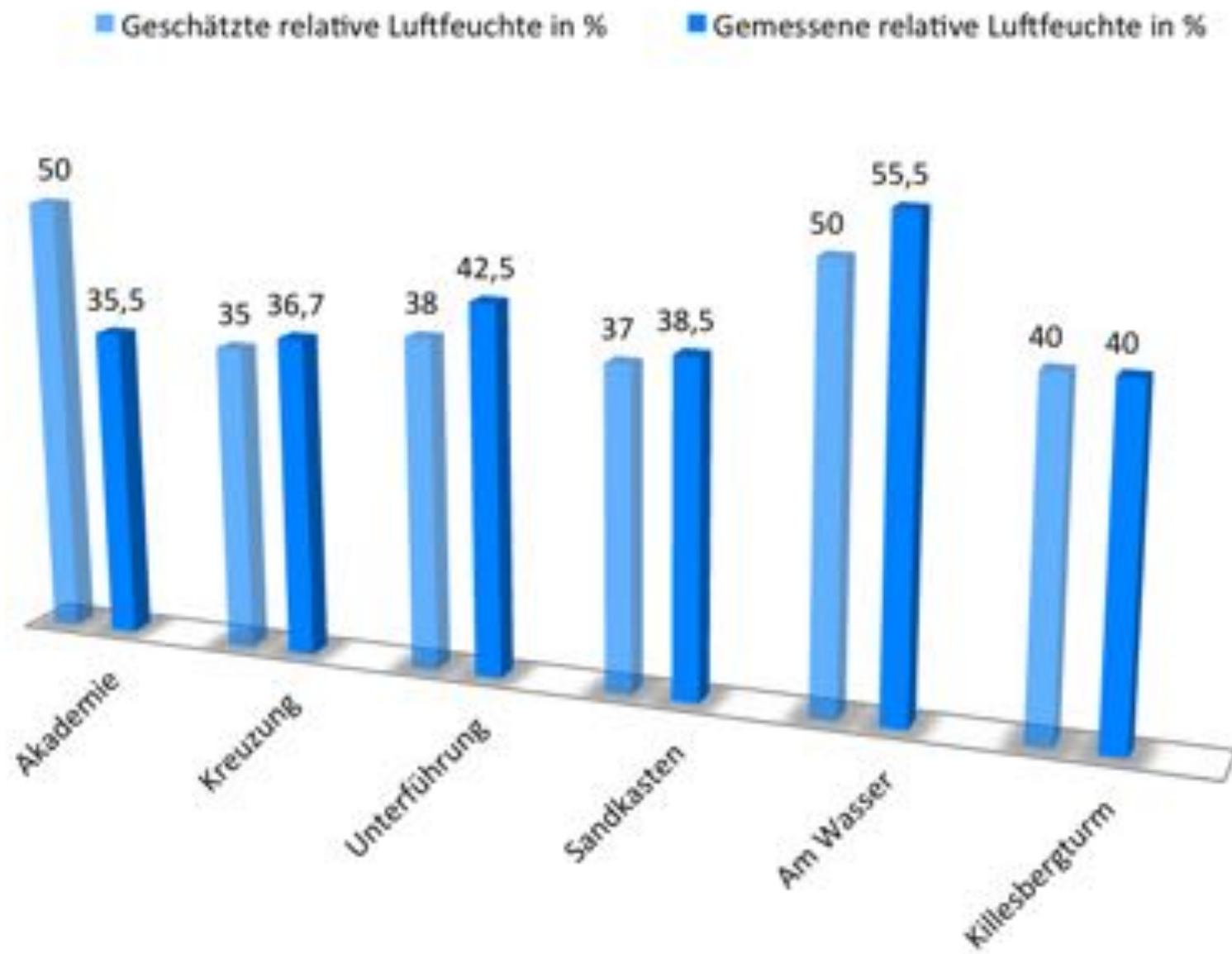
Lufttemperatur: 25,5 °C
Bodentemperatur: 24 °C
Beleuchtungsstärke: über 20 000 Lux
Relative Luftfeuchte: 40 %
Absolute Luftfeuchte: 9,64 g/m ³
Lautstärke: 82 dB

Die vielen Treppen stören Kitty schon wieder aber für den Ausblick lohnt es sich. Als sie gemeinsam den Ausblick genießen und Stuttgart betrachten kommt es zum ersten Kuss.



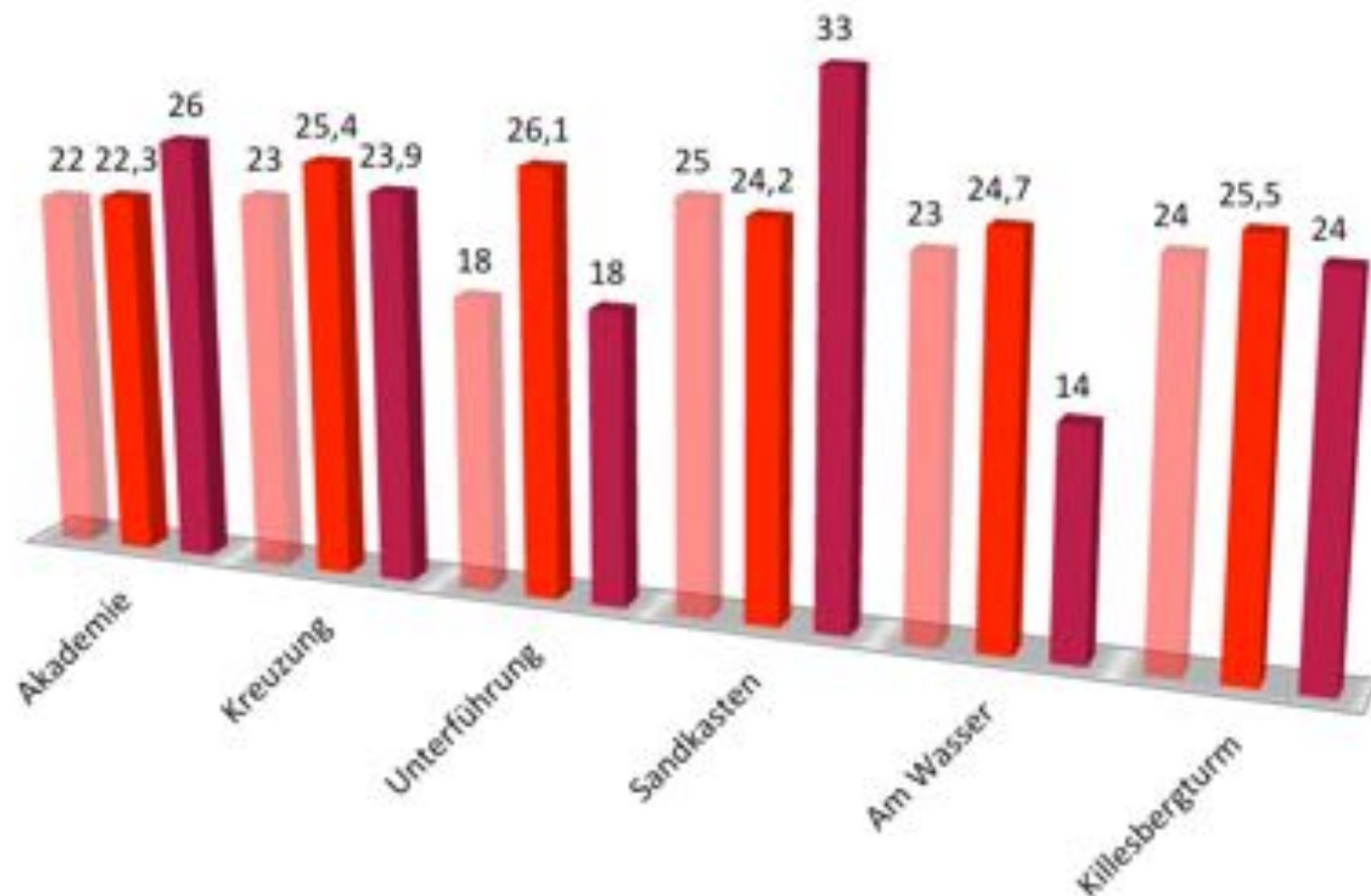


Relative Luftfeuchte

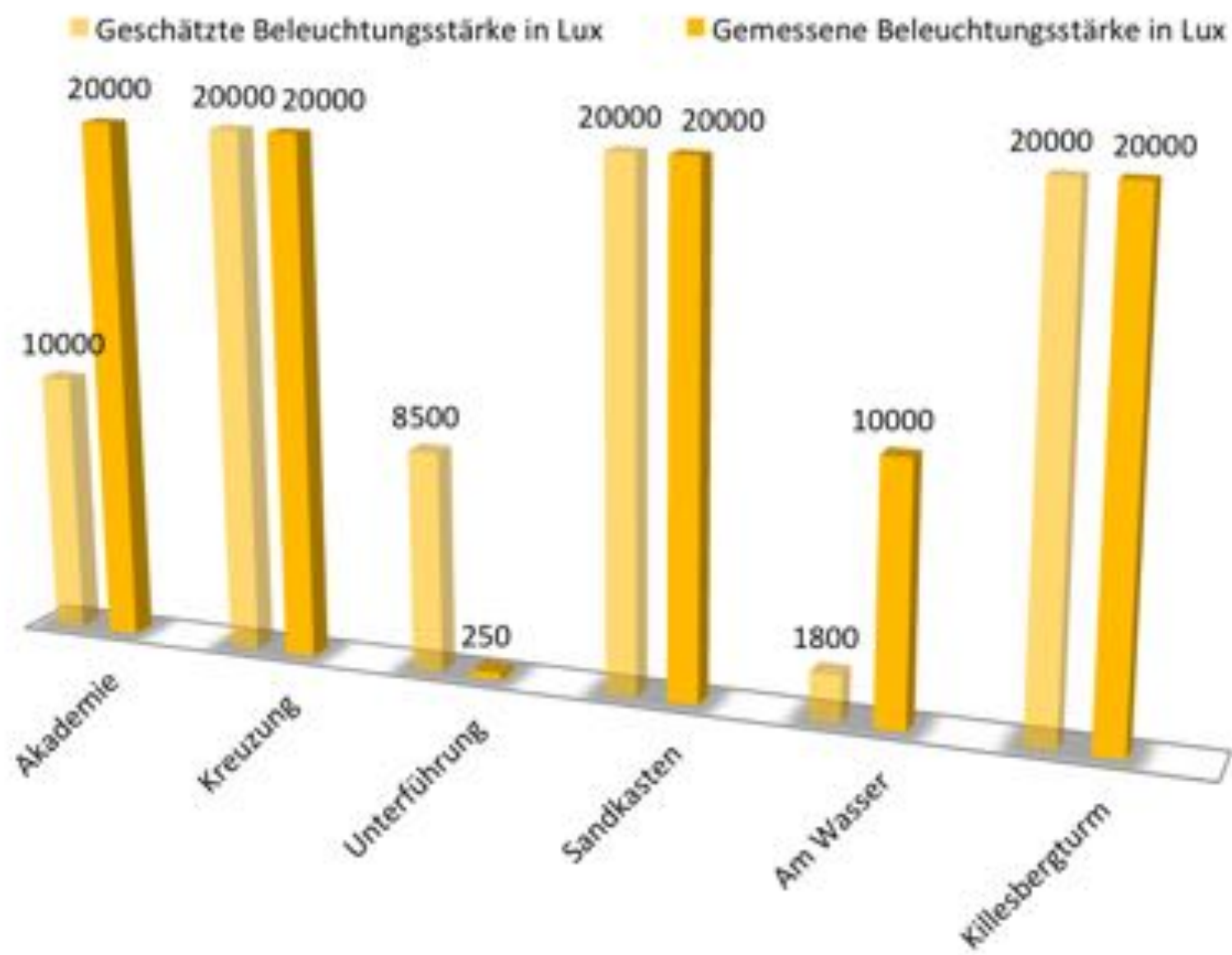


Temperatur

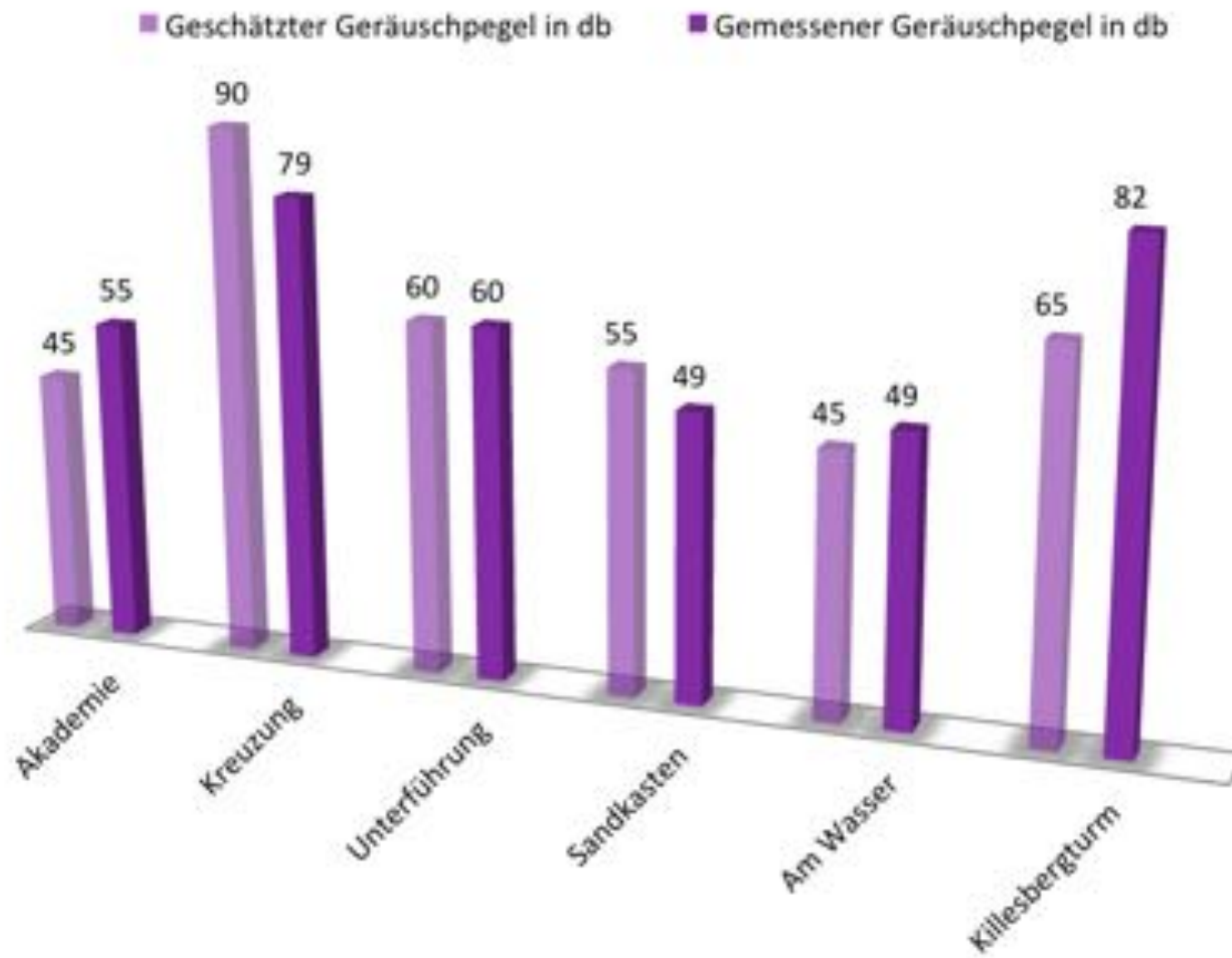
■ Geschätzte Lufttemperatur in C° ■ Gemessene Lufttemperatur in C° ■ Bodentemperatur in C°



Beleuchtungsstärke



Geräuschpegel



Photographer:
Katharina Taag

Technical Assistant:
Helen Seeh

Creative Directors:
Carla Nordmann and Lisa Dautel

Main Roles:
Waldi and Kitty